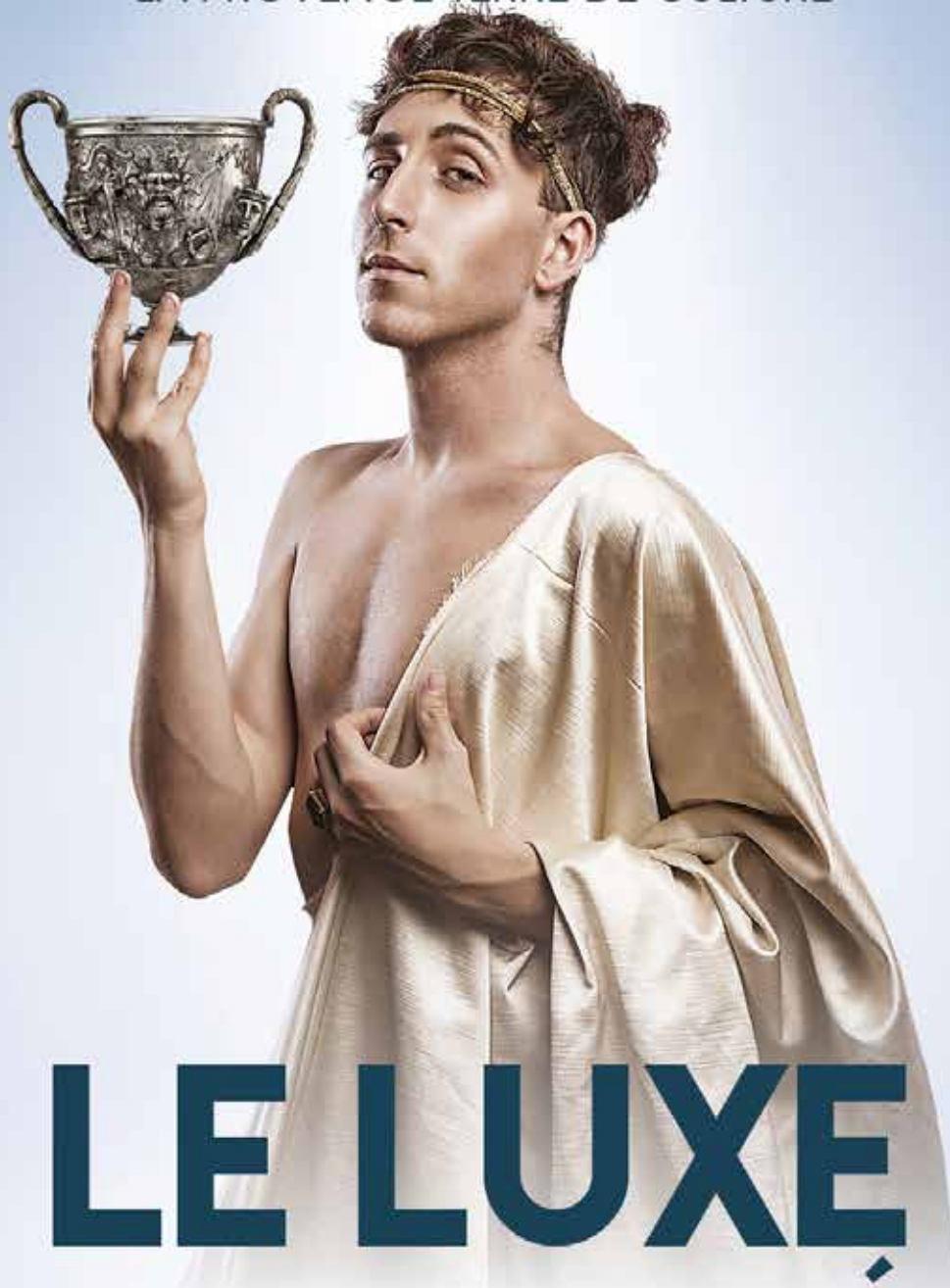


DOSSIER DE PRESSE

AVEC LE DÉPARTEMENT,
LA PROVENCE TERRE DE CULTURE



LE LUXE DANS L'ANTIQUITÉ

TRÉSORS DE LA BIBLIOTHÈQUE NATIONALE DE FRANCE

Du 1^{er} juillet 2017 au 21 janvier 2018 | **ARLES**
MUSÉE DÉPARTEMENTAL ARLES ANTIQUE | www.arles-antique.cg13.fr



LE FIGARO
magazine



Inrap⁺



(BnF



DÉPARTEMENT
BOUCHES
DU-RHÔNE

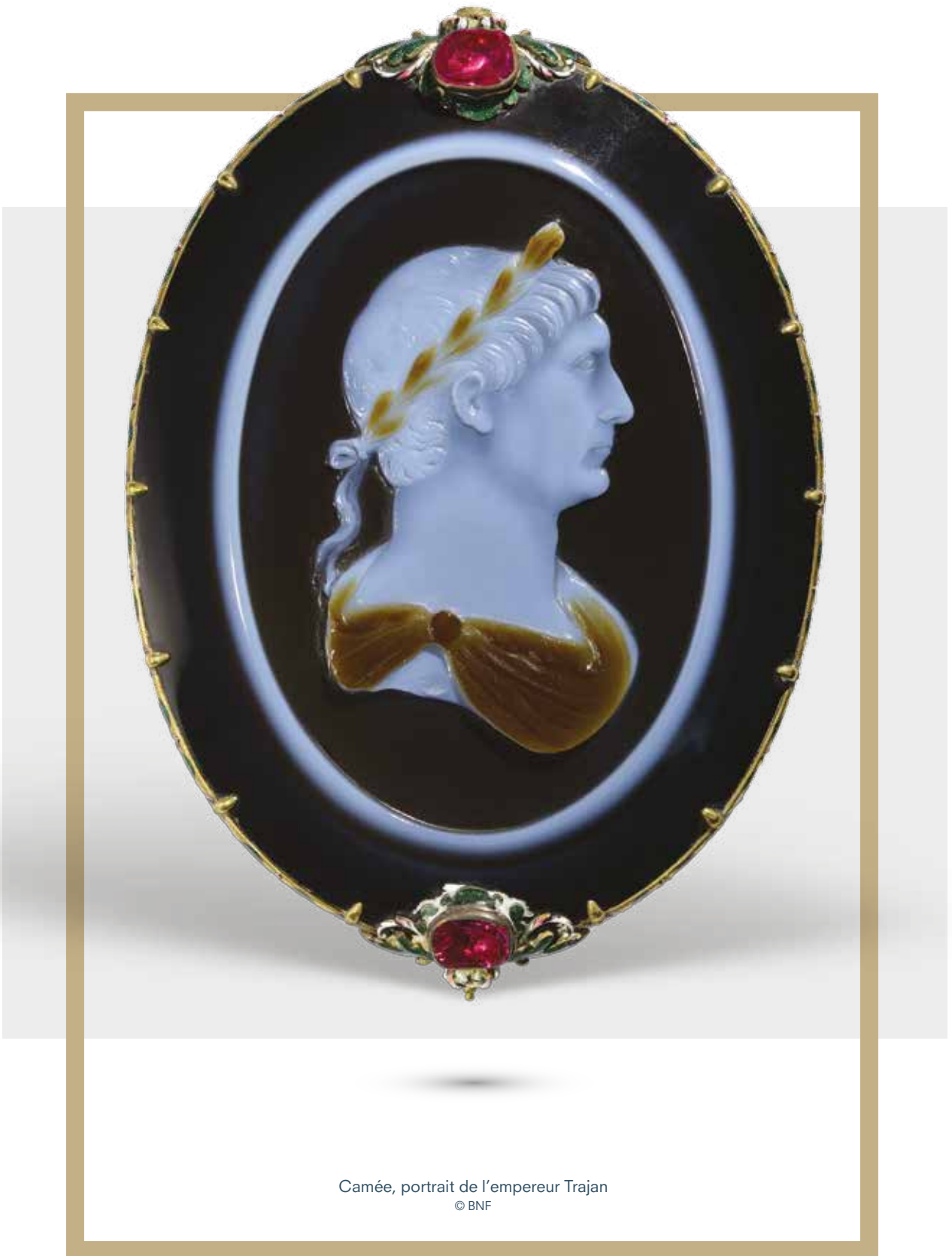


SOMMAIRE

Éditoriaux.....	P. 5
Le mot des commissaires.....	P. 9
L'exposition.....	P. 11
Visiter l'exposition.....	P. 21
Autour de l'exposition.....	P. 22
Les partenaires.....	P. 26
La politique culturelle du Département des Bouches-du-Rhône.....	P. 32
Espace presse.....	P. 34



Statue du dieu Mercure
Tahnee Cracchiola-Getty ©BNF



Camée, portrait de l'empereur Trajan
© BNF



ÉDITORIAUX

DÉPARTEMENT DES BOUCHES-DU-RHÔNE

Le musée départemental Arles antique s'est engagé, depuis plusieurs années, dans de nouvelles formes de coopérations très innovantes avec des partenaires d'exception, institutions françaises et musées internationaux, qui donnent à voir des expositions remarquables.

C'est ainsi que le « Trésor de Berthouville », constitué d'argenterie romaine et gallo-romaine, restauré par les chercheurs du J.-P. Getty Museum et conservé au département des Monnaies, Médailles et Antiques de la Bibliothèque nationale de France, s'offre au regard du public européen pour la première fois.

Et c'est à Arles qu'a lieu le rendez-vous !

C'est dire si l'on éprouve fierté et honneur à vous présenter *Le luxe dans l'Antiquité*.

La rencontre entre cette exposition nomade et les collections permanentes du MDAA, auxquelles s'ajoutent des fragments de peintures murales découvertes sur le site de la Verrerie, donne lieu à une exposition inédite qui révèle combien le luxe est inséparable de l'aventure humaine.

Associé à ce qui est beau, raffiné, rare, le luxe est un concept qui, de tout temps, a distingué l'utile du superflu, l'humanité de l'animalité, la hiérarchie sociale et les disparités économiques.

Fondé sur l'alliance de matériaux nobles, précieux et d'un savoir-faire exigeant, le luxe est intimement lié à l'art et à la créativité des artisans.

Rêvés, désirés, réalisés, acquis durant l'Antiquité, ces vestiges présentés, qu'ils soient de parure ou d'ornementation, ont non seulement résisté au temps mais continuent aujourd'hui encore de nous émerveiller.

Marqueurs de richesse et de pouvoir, ces biens prestigieux destinés à embellir le quotidien d'une époque révolue, traduisent ainsi la puissance et le rayonnement d'une civilisation qui n'en finit pas de nous émerveiller.

Sans nul doute, ce nouveau temps sera, comme toujours, un nouveau succès pour le MDAA en quête permanente d'excellence.

J'adresse ma reconnaissance, mes félicitations et remerciements à toute l'équipe pour cette mise en lumière de la richesse et de l'universalité de notre patrimoine qui contribue au rayonnement culturel et à l'attractivité touristique des Bouches-du-Rhône et de la Provence.

Martine Vassal

Présidente du Conseil départemental
des Bouches-du-Rhône



Ensemble du Trésor de Berthouville
Tahnee Cracchiola-Getty ©BNF

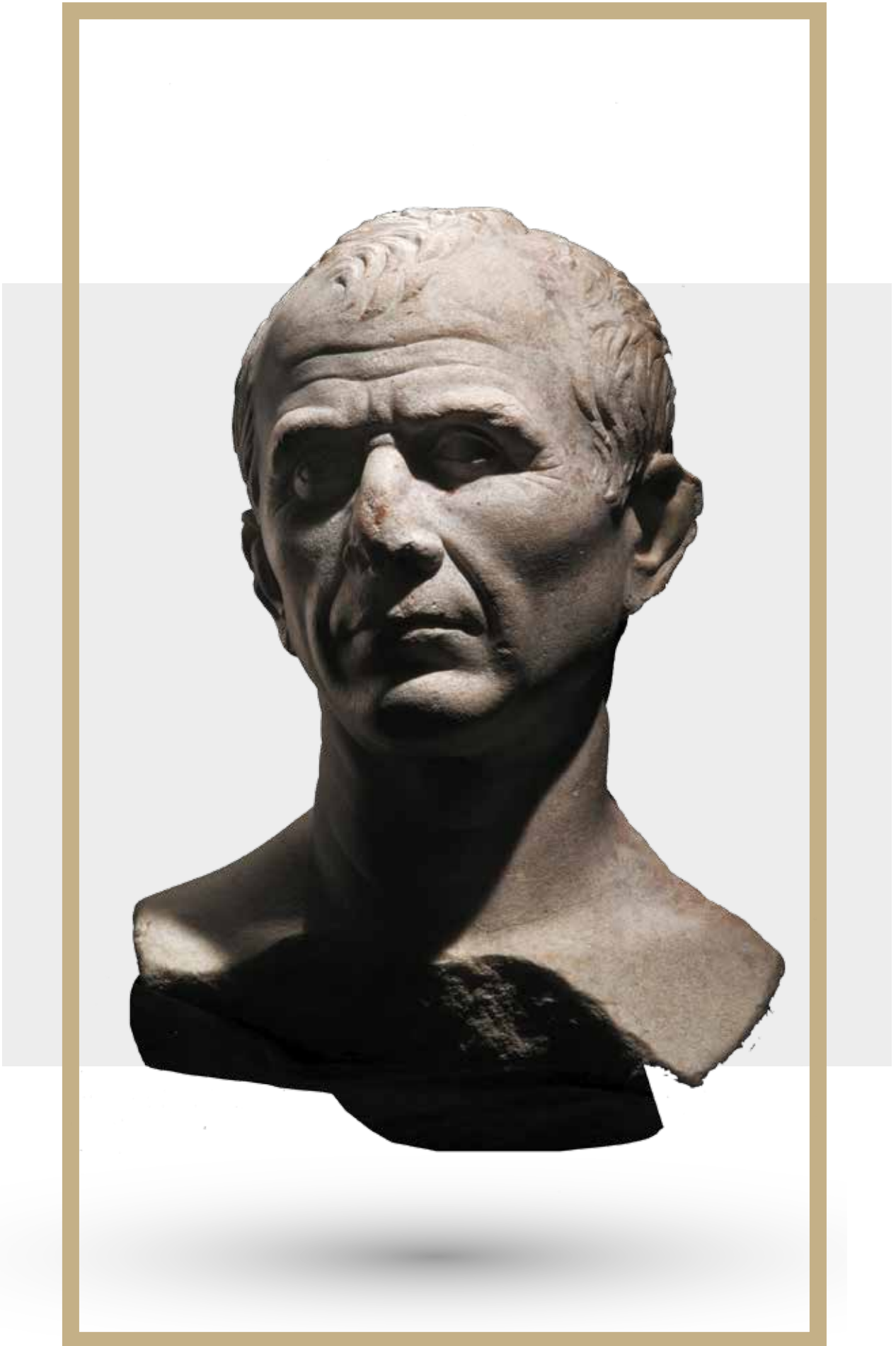
BIBLIOTHÈQUE NATIONALE DE FRANCE

Le patrimoine que la Bibliothèque nationale de France a pour mission de collecter, conserver, enrichir et communiquer, recèle des trésors que nous ont légués les civilisations de l'Antiquité. Depuis 2014, le département des Monnaies, Médailles et Antiques de la Bibliothèque et le musée départemental Arles antique ont, dans le cadre d'un partenariat scientifique et pédagogique, développé des projets autour de ces collections antiques. Je me réjouis que la toute première pierre de cette collaboration soit une exposition autour de l'un des joyaux de la BNF : le trésor d'argenterie gallo-romaine de Berthouville. Cet ensemble exceptionnel a déjà bénéficié d'une série d'expositions organisées entre 2014 et 2016 aux États-Unis, en partenariat avec le J.-P. Getty Museum, à Los Angeles, San Francisco, Kansas City et Houston. Un périple qui a permis de mettre en valeur les résultats d'une campagne de restauration, d'étude et d'analyse du trésor de Berthouville menée par les équipes du J.-P. Getty Museum. Les quelque 65 pièces du trésor, de multiples fragments ainsi que quatre grands plats d'apparat spectaculaires ont été restaurés pendant quatre ans, retrouvant un éclat depuis longtemps perdu.

Le trésor de Berthouville est un miraculé : découvert par un paysan normand dans son champ en mars 1830, il a échappé de très peu à la fonte. Acheté par la Bibliothèque royale pour être présenté dans le musée du cabinet des Médailles, il en est depuis l'un des fleurons. C'est l'un des très rares trésors de temples d'époque romaine retrouvés en Gaule, et de loin le plus riche et le plus beau, comportant à la fois des œuvres gallo-romaines et un exceptionnel service de table romain du 1^{er} siècle après J.-C. qui rivalise avec les chefs-d'œuvre retrouvés à Pompéi, Herculaneum et Boscoreale. Le trésor n'avait jamais été exposé en son entier en dehors de la BNF où il est habituellement présenté dans le musée du site Richelieu à Paris. La fermeture pour rénovation des espaces muséographiques permanents a permis de développer ce programme d'expositions temporaires. La présentation au musée départemental Arles antique, pendant six mois, de cet ensemble complet enrichi d'une sélection d'autres œuvres antiques formera l'unique étape française de cette exposition. La BNF est heureuse de pouvoir contribuer à l'étude du luxe romain public et religieux mais aussi domestique grâce aux objets rassemblés par les conservateurs de la Bibliothèque royale puis nationale, présentés dans l'exposition en complément du trésor de Berthouville : lourds plats d'argent massif acquis par Louis XIV et Louis XV, bijoux d'or et de pierres précieuses, bronzes et sculptures passés des villas romaines au Cabinet du roi. Arles, haut lieu de la culture romaine était le lieu naturel pour présenter ce trésor, alors que tant de témoignages d'un cadre de vie antique raffiné y sont régulièrement découverts. Je me réjouis que le partenariat entre la BNF et le musée départemental Arles antique s'ouvre par une exposition qui permettra à un public nouveau de rencontrer ces œuvres avant qu'elles ne retrouvent leur place dans nos espaces d'exposition permanente rénovés.

Laurence Engel

Présidente
Bibliothèque nationale de France



Buste présumé de Jules César
© Rémi Bénali - MDA



LE MOT DES COMMISSAIRES

Se payer le luxe d'une exposition internationale

En 2010, la Bibliothèque nationale de France confiait au J.-P. Getty Museum de Los Angeles pour restauration un des plus fameux trésors d'argenterie de l'Antiquité romaine : le trésor de Berthouville. De ce partenariat, naquit le projet d'une très riche exposition consacrée au luxe romain qui fut présentée dans quatre métropoles des États-Unis : Los Angeles, San Francisco, Kansas City et Houston.

Le musée départemental Arles antique accueillera à son tour cette exposition pour une période de six mois. Mais loin de se contenter de récupérer une exposition itinérante déjà scénarisée, les commissaires ont décidé d'élargir le propos en mettant en regard ces collections exceptionnelles de la BNF avec celles du musée qui comportent de très nombreux témoignages de ce que pouvait être le luxe dans l'Arles antique.

Les presque 150 œuvres prêtées par la Bibliothèque nationale sont d'une qualité et d'un raffinement extrême mettant à l'honneur le travail de la métallurgie et de la joaillerie. Utilisées pour la mise en scène de la richesse et du pouvoir de ceux qui les portent ou les distribuent, elles servent aussi dans le moment central de la vie sociale, le banquet, et peuvent enfin témoigner de la piété envers les dieux lors de leur dédicace dans un temple. Ces œuvres se distinguent par leurs matériaux précieux, par le talent des artisans et artistes qui les ont créées, et par les images complexes qu'elles offrent au regard. Statues d'argent, vaisselle précieuse, bijoux en or et en pierres, monnaies et lingots d'or, intailles et camées...

En parallèle de la présentation des trésors de la BNF, nous proposerons au visiteur une promenade thématique dans les collections permanentes à la recherche des objets de luxe arlésiens et présenterons pour la première fois au public les très belles peintures murales découvertes ces trois dernières années sur le site archéologique de la Verrerie à Trinquetaille, dignes des décors peints des maisons de Pompéi.

Seule étape française pour cette exposition, le musée d'Arles exposera ces trésors jusqu'en janvier 2018 avant qu'ils ne continuent leur parcours international, cette fois-ci vers Copenhague...

Mathilde Avisseau-Broustet

Conservatrice au département des Monnaies, Médailles et Antiques de la BNF

Cécile Colonna

Conservatrice du patrimoine, INHA

Fabrice Denise et Nicolas de Larquier

Conservateurs au musée départemental Arles antique



Patère de Rennes
© BNF

ORGANISATION DU PARCOURS DE L'EXPOSITION

LE PROPOS SE DECLINE EN 3 PARTIES :

PARTIE 1

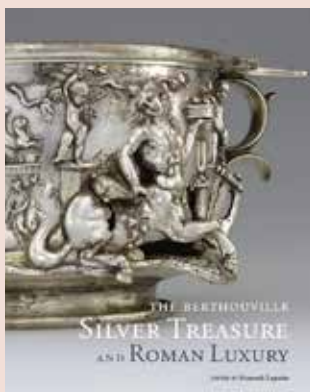
Le grand espace d'exposition temporaire du MDAA (environ 300 m²) reçoit le cœur de l'exposition : les chefs d'œuvre prêtés par la BNF (147 œuvres dont plus de 90 provenant du Trésor de Berthouville).

PARTIE 2

L'espace des collections permanentes du musée est ponctué de 10 focus thématiques portant sur l'expression du luxe dans l'Arles antique.

PARTIE 3

L'espace d'exposition du premier étage (110 m²) propose un focus sur les peintures antiques récemment découvertes à Arles sur le site archéologique dit de la Verrerie, à Trinquette.



Une exposition présentée aux États-Unis

Suite à un accord de partenariat signé en 2010 entre la BNF et le Getty Museum de Los Angeles, la restauration et l'étude de cet ensemble exceptionnel d'argenterie romaine a pu être entreprise sur une période de quatre ans.

Le résultat a fait l'objet de plusieurs expositions aux États-Unis : Ancient Luxury and the Roman Silver Treasure from Berthouville, s'est tenue à la Getty Villa, Los Angeles (novembre 2014 –août 2015), au musée de la Légion d'Honneur de San Francisco (septembre 2015 –janvier 2016), au Nelson Atkins Museum of Arts, Kansas City (juillet à octobre 2016), et enfin au Museum of Fine Arts, Houston (novembre 2016 – février 2017).

https://www.getty.edu/art/exhibitions/ancient_luxury/

Après ces étapes américaines, elle sera présentée en France à Arles à partir du 1^{er} juillet 2017 puis à Copenhague durant l'année 2018.

PARTIE 1

TRÉSORS DE LA BNF

SALLE D'EXPOSITION DU REZ-DE-CHAUSSÉE

INTRODUCTION : LE LUXE ANTIQUE AU CABINET DU ROI DE FRANCE

L'histoire du "Cabinet du roi" d'où proviennent ces collections est évoquée ici. L'œuvre mise en exergue est le camée de Chartres, dont la qualité et l'histoire sont emblématiques : ce très beau camée romain du I^{er} siècle a été offert en 1367 par Charles V lors d'un pèlerinage à la cathédrale de Chartres, pour orner la châsse de la sainte chemise de la Vierge. Lors de la Révolution française, la châsse fut détruite et le camée prélevé pour le cabinet des Médailles.



SECTION 1 OR, RICHESSE ET POUVOIR

Cette première section aborde la question du luxe par le matériau le plus précieux : l'or. Les thèmes traités sont la prospérité de l'Empire romain, les valeurs de l'or, l'usage de l'or comme richesse (monnaies, lingots, notion de trésor) mais aussi comme symbole d'un statut social et du rapport au pouvoir. Cette section présente notamment la spectaculaire patère de Rennes, un plat décoré en or massif.



Bague avec double portrait
© BNF



Colliers du trésor de Naix
© BNF

Bracelet, or
© BNFVase des saisons,
verre-camée
Serge Oboukhoff © BNFCNRS
Maison Archéologie
& Ethnologie, René Ginouvès

SECTION 2 PORTER LE LUXE

Cette section présente une plus grande variété de matériaux : or mais aussi pierres fines et pierres précieuses, rares verres-camées. Elle montre de quelle manière les bijoux, tels que les intailles et camées à l'effigie impériale, reflètent le statut de ceux qui les portent. Ce luxe se traduisait aussi par les vêtements, les coiffures et par les parfums, qui peuvent être contenus dans des flacons eux-mêmes exceptionnels (vases-camées).

Plat en argent, Hercule et le lion de Némée
Tahnee Cracchiola-Getty ©BNF

SECTION 3 LE FASTE DE LA MAISON

Cette section, complémentaire de la précédente, montrera comment, par les matériaux employés, le raffinement artistique et l'iconographie des œuvres très diverses traduisent la position et les choix des riches Romains. Les décors de la maison évoquée sont faits pour impressionner les visiteurs comme pour le plaisir des habitants : sculptures de bronze, mosaïques, mobilier de marbre, reliefs muraux. Le banquet, central dans la vie aristocratique, est l'occasion parfaite pour montrer son statut, mélangeant apparat, culture et plaisirs. La vaisselle précieuse utilisée dans l'Antiquité est rarement parvenue jusqu'à nous, rendant d'autant plus précieux les *missoria* en argent ou coupes en sardonyx présentés.



Statuette de vache
Serge Oboukhoff © BNFCNRS Maison Archéologie
& Ethnologie, René Ginouvès



SECTION 4 UN TRÉSOR VOTIF : LE TRÉSOR DE BERTHOUILLE

Ce trésor de temple, qui constitue la section la plus importante, est l'un des rares qui nous soit connu : il était consacré à Mercure Canetonensis, dieu du commerce. Les 93 pièces retrouvées, en argent ou argent doré, sont d'un poids total de plus de 25 kg. On y trouve deux statuettes de Mercure, un ensemble de pièces de vaisselle de table richement ornées, œuvres luxueuses principalement dédiées par un certain Quintus Domitius Tutus, et de nombreuses offrandes au dieu portant souvent son effigie et le nom des dédicants. Cette section permettra de voir le luxe sous l'angle religieux et de la dévotion notamment avec les très beaux vases de banquet dédiés par Tutus qui montrent le passage du plaisir personnel à la dédicace votive. Les dédicaces montrent la diversité sociale et ethnique des donateurs, femmes aussi bien qu'hommes, (Gaulois, Gallo-Romains, Romains, pérégrins...).

Statuette Mercure, argent
Tahnee Cracchiola-Getty ©BNF



Canthare bacchique, argent
Tahnee Cracchiola-Getty ©BNF

PARTIE 2

TRÉSORS DE L'ARLES ANTIQUE

L'idée est de proposer au visiteur un parcours éphémère dans les collections permanentes du musée, qui met en valeur d'autres formes d'expression du luxe, liées au contexte de l'antique cité d'Arles.

CE PARCOURS SE DÉCLINE EN 10 ENSEMBLES THÉMATIQUES :

- > le portrait présumé de **Jules César**, un portrait luxueux pour une jeune colonie,
- > la **vaisselle de bronze**, évoquant le luxe domestique,
- > le luxe lié au commerce et à la prospérité de la ville antique,
- > **la statue de Neptune**, pour le luxe et la dévotion,
- > **le Captif et la Victoire**, témoignant d'une technique rare, réservée aux grandes œuvres : la fonte à la cire perdue,
- > la numismatique, en lien avec la question de l'argent, de la monnaie,
- > le luxe des bijoux et parures,
- > **la statue du Faune** : le luxe de la maison et la diffusion des modèles grecs dans l'empire,
- > **la mosaïque de l'Aion**, autre facette du luxe domestique,
- > **le sarcophage de Phèdre et Hippolyte**, pour le luxe et la sépulture.



Victoire en bronze doré
© J.-L. Maby - MDA



Statue de Neptune
© Rémi Benali - MDA

LA MUSÉOGRAPHIE DES COLLECTIONS PERMANENTES ÉVOLUE

De nouvelles vitrines dévoilées : profitant de l'exposition sur le thème du luxe dans l'Antiquité, le service conservation s'apprête à reprendre la présentation de deux vitrines consacrées aux éléments de parure et à la monnaie et prévoit la création d'une nouvelle vitrine qui dévoilera au public les plus beaux bijoux conservés par le musée et qui n'ont, pour certains, jamais été montrés.



Boucle d'oreille
© J.-L. Maby - MDA



Solidus de Constantin
© J.-L. Maby - MDA



Mosaïque de l'Annus-Aiôn
© Rémi Benali - MDAA



Plus, certains Marseillais qui le
font voir.
Pendant ce temps, à l'église
de Saint-Jean, on a retrouvé
un fragment de mosaïque
qui date du VI^e siècle. Elle
représente un homme et une
femme, peut-être un couple
royal, assis sur un trône.
C'est une découverte
importante car elle prouve
que les Marseillais avaient
accès à l'art byzantin.
Cela explique aussi pourquoi
les mosaïques de la ville
sont si riches et variées.
C'est un témoignage
de la prospérité de la ville
à cette époque.

Sarcophage dit de Phèdre et Hippolyte
© R. Benali et L. Roux - MDAA

Enduits peints du site de la Verrerie
© J. Boislève - Inrap



PARTIE 3

LES LUXUEUSES PEINTURES ARLÉSIENNES DE LA VILLA DE LA HARPISTE

La salle d'exposition du 1^{er} étage est un espace dédié à la présentation de quelques fragments de peintures murales du 1^{er} siècle avant J.-C. découverts en 2015 sur le site archéologique dit de la Verrerie à Arles. Ces peintures, dont l'état de conservation et la qualité de réalisation à ce jour sans équivalent en France sont des vestiges inestimables du patrimoine romain.

Elles seront présentées pour la première fois au public.

Plus d'informations sur les fouilles archéologiques de la Verrerie :

www.arles-antique.cg13.fr

www.youtube.com/user/museearlesantique

Comité d'organisation de l'exposition

Commissaires scientifiques : Mathilde Avisseau-Broustet, conservatrice au département des Monnaies, Médailles et Antiques, BNF et Cécile Colonna, conservatrice du patrimoine, INHA.

Commissaires exécutifs : Fabrice Denise et Nicolas de Larquier, conservateurs au musée

Assistés de : Jessy Ruiz, service Conservation Administration des collections et des expositions



Camée de Chartres, Jupiter, sardoine et or émaillé
© BNF

VISITER L'EXPOSITION



© BNF

Intaille :
portrait de Commode

Exposition ouverte du 1^{er} juillet 2017 au 21 janvier 2018
Tous les jours de 10h à 18h (sauf le mardi)
Fermeture les 1^{er} janvier, 1^{er} mai, 1^{er} novembre
et 25 décembre

Tarifs : collections permanentes + exposition :
plein 8 € / réduit 5 €

Billetterie : accueil du musée, magasins Fnac, Carrefour, Géant, U, Intermarché, www.fnac.com
sur mobile/Billetterie by Fnac

Plus d'info sur l'exposition <http://www.arles-antique.cg13.fr/leluxedanslantiquite/index.htm>

VISITE GUIDÉE POUR INDIVIDUELS

Les mercredis, samedis et dimanches à 16h30 - Durée : 1h

Tarif : 3€ en plus du billet d'entrée, sans réservation. En vente le jour même, dans la limite des places disponibles. Gratuit pour les abonnés du musée.

VISITE POUR LES GROUPES

Réservation d'un créneau de visite libre ou guidée au 04 13 31 51 48.

Visite assurée par une guide conférencière diplômée.

Le règlement s'effectue sur place le jour de la visite par chèque, espèces ou carte bancaire.

Tarif de guidage : 80 € en plus du billet d'entrée pour 30 personnes maximum.

Ce tarif est majoré le dimanche et les jours fériés.

NB : nous n'accueillons pas de groupe le 1^{er} dimanche du mois.

SCOLAIRES

Visite avec un médiateur du musée. Programme scolaire et détails sur www.arles-antique.cg.fr

Rubrique éducation.

Réservation au 04 13 31 51 48.

PARCOURS DÉCOUVERTE DE L'EXPO

pour les enfants à partir de 7 ans

À retirer gratuitement à l'accueil du musée pour visiter en famille.



AUTOUR DE L'EXPOSITION

Colloques, conférences, visites thématiques, guidées, en LSF, parcours découverte pour les enfants... le programme printemps-été du musée comporte de nombreuses activités en lien avec l'exposition. Un second programme, qui couvrira la période automne-hiver, sera disponible début septembre.

VISITE THÉMATIQUE

Dimanche 18 juin à 11h :

La maison romaine par Alice Vallat, guide conférencière.

Dans le cadre des Journées nationales de l'archéologie.

> Durée : 1h15

Tarif : 3€ en plus du billet d'entrée. Sans réservation, billet mis en vente le jour même,

dans la limite des places disponibles. Gratuit pour les abonnés du musée.

VISITES EN LANGUE DES SIGNES FRANÇAISE

Dimanche 27 août à 11h

Les artisans du luxe à l'œuvre

Dans le cadre du festival Arelate

À l'occasion de l'exposition Le luxe dans l'Antiquité, venez en famille découvrir les techniques et les savoir-faire d'artisans spécialisés dans la fabrication d'objets de luxe romains (bijoux, verre, vêtements, parfums, peintures murales...).

> Contacts et renseignements genevieve.vergosrozan@cg13.fr 04 13 31 51 09.

Fax : 04 13 31 51 27



Patère de Rennes

© BNF

CONFÉRENCES

> Auditorium du musée - Gratuit, sans réservation dans la limite des places disponibles

Jeudi 1^{er} juin à 18h

Le luxe selon l'encyclopédisme romain : le témoignage de Pline l'Ancien

Pedro Duarte, maître de conférences en langue et littérature latines
à l'Université d'Aix-Marseille.

Dimanche 4 juin

Le luxe, du superflu au nécessaire

Conférence Coup de cœur de Pierrette

En attendant l'exposition sur le luxe, un voyage dans l'Antiquité pour démontrer que le superflu a su se rendre nécessaire voire indispensable.



Gobelet en argent
Tahnee Cracchiola-Getty ©BNF

DEUX COLLOQUES EN LIEN AVEC LE LUXE DANS L'ANTIQUITÉ

Lundi 16 et mardi 17 octobre

Le luxe en Gaule

Fouilles archéologiques, réexamen d'œuvres connues de longue date, recherches récentes sur la monnaie d'or, sa circulation et ses usages à travers les résultats du programme de recherche Aureus (Université d'Orléans/CNRS) permettent de renouveler l'approche du luxe.

Organisateurs : BNF (MMA) / IRAMAT-CEB Orléans / MDAA / PREAC Académie Aix-Marseille et Nice.

Inscription : sandrine.ferrand@cg13.fr

Vendredi 24 et samedi 25 novembre

XXX^e colloque de l'Association française pour la peinture murale antique (AFPMA)

Deux journées de communications scientifiques consacrées à la présentation de nouveaux décors issus de fouilles archéologiques récentes, à des synthèses régionales ou thématiques mais aussi des résultats d'analyses, les nouveautés en conservation-restauration des peintures ou des questions d'iconographie.

Contact : asso.afpma@gmail.com

Site internet : <http://www.peinturemurale-antique.fr/> Adhésion à l'AFPMA : 15€

ARELATE AU MUSÉE SOUS LE SIGNE DU LUXE ANTIQUE

Les artisans du luxe antique à l'œuvre

Samedi 26 et dimanche 27 août - Jardin Hortus - Gratuit

> Dans le musée et dans le jardin Hortus - de 10h à 18h

Du 21 au 27 août le festival Arelate met à l'honneur la thématique du "Luxe dans l'Antiquité" dans une programmation déployée dans toute la ville et les monuments d'Arles.

Dans le Jardin Hortus, le musée propose en prolongement de son exposition temporaire une découverte vivante de plusieurs formes d'expression du luxe : travail du métal, fabrication de bijoux, démonstration de fonte, découverte des parfums et senteurs de l'Antiquité, port de vêtements, spectacles de contes... Deux jours exceptionnels dans le jardin pour échanger avec de nombreux artisans et reconstituteurs.

Retrouvez la programmation sur www.festival-arelate.com

JOURNÉES EUROPÉENNES DU PATRIMOINE

Samedi 16 et dimanche 17 septembre – Gratuit

Visites guidées de l'exposition "Le luxe dans l'Antiquité"

à 11h et 15h : Le luxe à travers les collections de la BNF.

à 14h et 16h : Le luxe à travers les collections du musée départemental

> Durée 1h - Gratuit, sans réservation dans la limite des places disponibles.



Patère de Rennes, or
© BNF



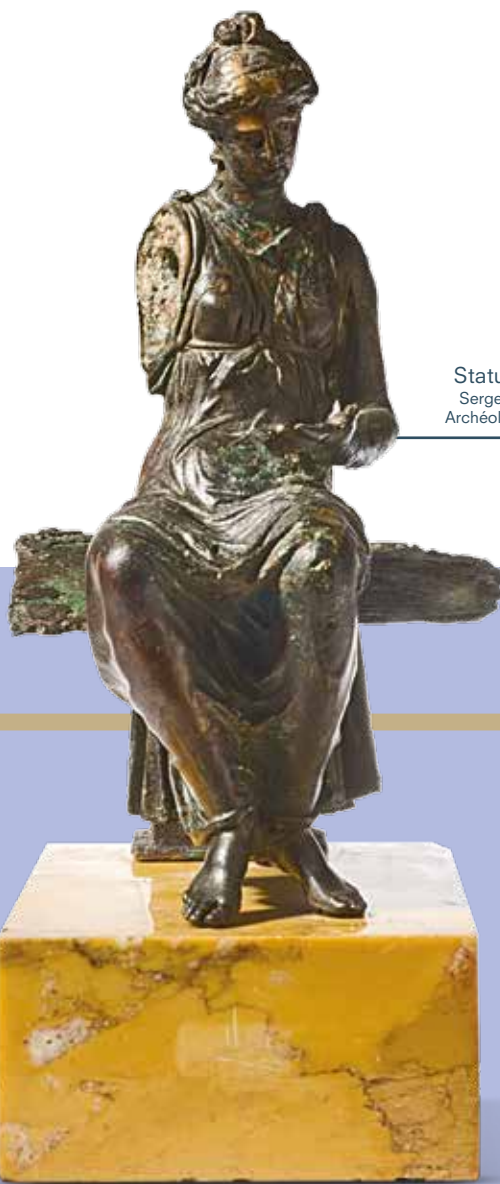
Coupe en
sardoine
© BNF



Portrait de Commode,
intaille, or émaillé et
amétyste
© BNF



Roma, intaille
Serge Oboukhoff, ©BNFCNRS
Maison Archéologie
& Ethnologie, René Ginouvès



Statuette de jeune-fille, bronze
Serge Oboukhoff; ©BNF-CNRS-Maison
Archéologie & Ethnologie, René-Ginouvès



Bague, saphir et or
© BNF



Bague, or, saphir et
émeraudes
© BNF



Boucle de ceinture, or
© BNF



LES PARTENAIRES

LA BIBLIOTHÈQUE NATIONALE DE FRANCE ET LE CABINET DES MÉDAILLES

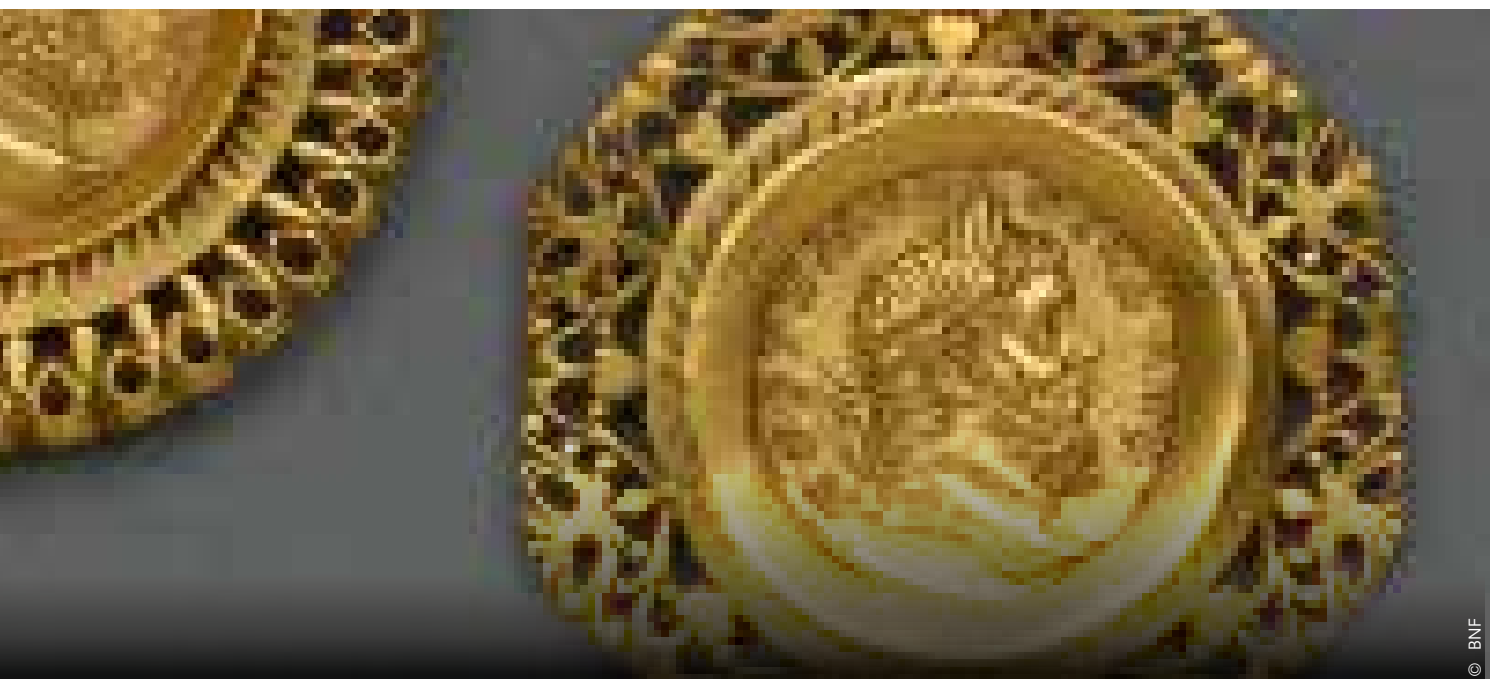
LA BIBLIOTHÈQUE NATIONALE DE FRANCE

La Bibliothèque nationale de France est une des plus anciennes et des plus vastes bibliothèques au monde. Née directement de la bibliothèque des rois, sous Charles V au XIV^e siècle, elle est intimement liée à l'histoire de notre pays. Elle sauvegarde la mémoire du patrimoine national, manuscrit, imprimé, graphique, musical et audiovisuel pour le transmettre aux générations futures : plus de quarante millions de documents imprimés et spécialisés parmi lesquels les collections du département des Monnaies, Médailles et Antiques, héritier du cabinet des Médailles. Elle a pour missions de collecter ces richesses, de les conserver et de permettre à un large public d'y avoir accès.

Gallica, la bibliothèque numérique de la BNF et de ses partenaires, propose aujourd'hui quatre millions de documents en accès libre. La Bibliothèque fait vivre ses collections à travers de multiples expositions et manifestations culturelles ; elle propose également à ses usagers, sur place et à distance, des services conçus pour répondre aux attentes des publics du XXI^e siècle.

LES DÉPARTEMENTS DE COLLECTIONS

La Bibliothèque nationale de France est organisée en 14 départements de collections -dont le cabinet des Médailles- qui rassemblent des documents autour d'un thème ou d'un support et qui sont répartis sur 5 sites physiques.



© BNF

LE CABINET DES MONNAIES, MÉDAILLES ET ANTIQUES

Héritier du cabinet des Médailles des rois de France, il possède l'une des plus remarquables collections mondiales de « médailles ». Ce terme désigne jusqu'au XIX^e siècle les médailles et les monnaies anciennes.

La collection se compose d'environ 600 000 monnaies et médailles et de 42 000 objets d'art et d'archéologie, remarquables par leur qualité et leur rareté (camées, intailles, vases grecs, ivoires, bronzes, sculptures, lampes, cachets et sceaux, marbres, inscriptions, plaquettes de la Renaissance, médailles royales, monnaies grecques, romaines, françaises, étrusques, jetons...). La collection d'antiques rassemble des œuvres du Proche-Orient ancien, de la Grèce et de Rome, mais aussi des antiquités nationales.

La constitution de la collection d'antiques comme de celle de monnaies et médailles trouve ses racines dans les collections royales et ajoute à l'intérêt des œuvres une riche histoire des collections.

Une bibliothèque spécialisée de près de 100 000 références et un important fonds d'archives offrent un accompagnement précieux à la recherche sur ces ensembles. Ces collections en font le lieu idéal pour étudier la numismatique, l'archéologie, l'histoire de l'art et des techniques, mais aussi l'histoire des collectionneurs et des collections, depuis les trésors et les cabinets de curiosité jusqu'à la création des musées.



© D.R.



© D.R.



LES PARTENAIRES

LE J.-P. GETTY MUSEUM POUR LA RESTAURATION DU TRÉSOR DE BERTHOUILLE

En décembre 2010, le trésor de Berthouville a quitté pour la première fois la France pour être étudié, analysé et restauré par les équipes du Getty Research Institute et du Getty Conservation Institute, dans le cadre d'un mécénat de compétence généreusement octroyé par le J.-P. Getty Museum à Los Angeles. Deux restaurateurs du Getty, Eduardo Sanchez et Susan Lansing Maish, ont consacré quatre années à l'examen, au nettoyage minutieux et à la conservation de l'intégralité du trésor, comprenant deux statuettes, une soixantaine de pièces de vaisselle et un grand nombre de fragments variés, ainsi que de quatre *missoria* (grands plats d'argenterie).

DES COLLECTIONS ENDOMMAGÉES

Des siècles d'enfouissement avaient recouvert l'argent de concrétions épaisses et d'une couche noire d'oxydation et dissous certaines soudures. De plus le fermier qui découvrit le trésor dans son champ le 21 mars 1830 avait utilisé une pioche pour sortir les objets, ne voulant, par superstition, les toucher de ses mains, causant d'irréparables dégâts. Peu après la découverte, les objets avaient été nettoyés de façon souvent abrasive et les différents éléments retrouvés séparés, tels que pieds, anses et médaillons centraux, avaient été refixés. Dans les années 1960, un nettoyage assez agressif de la statuette du dieu Mercure et des neuf plus beaux vases, ciselés en Italie au I^{er} siècle, avait mal vieilli.

DES RESTAURATIONS RICHES D'ENSEIGNEMENTS

L'étude préliminaire a utilisé des méthodes non invasives telles que la radiographie, la microscopie numérique, la photographie par fluorescence d'ultraviolets, l'imagerie par vidéo-endoscope flexible, qui ont permis une meilleure compréhension des techniques antiques, une visibilité des restaurations du 19^e siècle et la découverte d'inscriptions invisibles. Les résultats ont permis la réalisation d'une vidéo détaillant les étapes de fabrication d'une des plus belles coupes (*The Making of a Roman Silver Cup* : www.youtube.com/watch?v=lrMVA8F-fiY&feature=share).

La composition des matériaux a été précisée par analyse des isotopes du plomb et spectrométrie de masse à plasma à couplage inductif, les traces de dorure analysées par spectroscopie de fluorescence aux rayons X.

Les répercussions de ces découvertes peuvent être importantes : une inscription pondérable dissimulée entre les deux parois d'un des skyphoi aux centaures donne par exemple des aperçus nouveaux sur la répartition du travail dans les ateliers d'orfèvres antiques.



Statue de Mercure en cours de nettoyage
© Tahnee Cracchiola - Getty



Ensemble du Trésor de Berthouville
Tahnee Cracchiola-Getty ©BNF



Plat d'Achille avant et après restauration © Tahnee Cracchiola - Getty

SPLendeur RETROUVÉE

Un nettoyage respectueux, non abrasif mais donc très lent, a permis de dégager certaines concrétions et de retrouver le beau luisant du métal poli sur un certain nombre de pièces, ainsi que la dorure au mercure qui rehaussait vingt-trois d'entre elles. Le grand plat au lion, dit « bouclier d'Hannibal », découvert en 1714 dans l'Isère, d'un diamètre imposant de 73 cm, s'est révélé avoir été entièrement doré, ce qui était indiscernable. Un grand travail a été mené sur la problématique de la conservation de l'argent, avec des tests comparatifs de nombreux matériaux ; il a permis de mettre au point tout un protocole et de déterminer quelles étaient les protections les plus efficaces. C'est grâce à cela que le trésor a pu entreprendre son périple outre-Atlantique et peut aujourd'hui être exposé à Arles.



Eduardo Sanchez au travail © Tahnee Cracchiola - Getty



LE MUSÉE DÉPARTEMENTAL

UN MUSÉE DEDIE À L'ARCHÉOLOGIE

L'importance de ses collections archéologiques antiques présentées de façon soignée et élégante dans un bâtiment résolument contemporain fait du musée départemental Arles antique le musée d'archéologie le plus fréquenté en France.

LE "MUSÉE BLEU", ANCRÉ DANS LA MODERNITÉ

Situé près des vestiges du cirque romain, au bord du Rhône, le musée offre à ses visiteurs une large vision de l'archéologie d'Arles et ses environs, du Néolithique à l'Antiquité tardive. L'architecture triangulaire et novatrice du bâtiment conçu par Henri Ciriani dans les années

1980 et inauguré en 1995 permet un dialogue inédit entre passé et présent.

Construit en béton revêtu de verrebleu, ce qui lui a valu son surnom de musée bleu, il se distingue par d'élégantes cimaises et de merveilleux éclairages naturels.

UN MUSÉE POUR DÉCODER L'ARLES ANTIQUE

Un musée n'est pas seulement une collection de beaux objets. Il a pour projet de faire découvrir et comprendre le passé. Comment vivaient les Romains ? À quels dieux croyaient-ils ? Quelles étaient les activités quotidiennes ? La circulation dans les espaces d'exposition - à la fois chronologique et thématique - a été soigneusement pensée pour répondre à ces questions. Des maquettes restituent les monuments romains dans leur état originel et incitent à leur découverte dans le centre historique d'Arles.

DES COLLECTIONS EXCEPTIONNELLES

Des sculptures antiques classiques, parmi lesquelles un buste identifié à Jules César, côtoient une collection de plus de 1700 objets de la vie quotidienne et un impressionnant chaland romain de 31 m de long sorti des eaux du Rhône en 2011. Autour de ce chaland (nommé "Arles-Rhône 3"), plus de 450 objets découverts sur le territoire maritime, fluvial et terrestre d'Arles évoquent la navigation, le commerce et le port ; ils sont des témoignages inestimables de l'activité économique de la cité durant l'époque romaine.

UN MUSÉE ACCESSIBLE À TOUS

Un effort particulier a été fait en matière d'accessibilité.

Différentes propositions de visites adaptées à chacun facilitent l'accès de tous au musée : visites guidées des collections permanentes et expositions temporaires, conférences, ateliers, stages, spectacles... permettent une découverte du musée propre à chacun. Une place importante est notamment donnée aux publics peu familiers des musées et aux personnes en situation de handicap (label Tourisme et Handicap en cours d'attribution).

DE LA FOUILLE AUX PUBLICS

Sur plus de 10 000 m², l'ensemble de la discipline archéologique est prise en compte par une équipe de spécialistes : archéologues, restaurateurs, conservateurs, médiateurs, agents d'accueil, chargés de communication...

ARLES ANTIQUE

© L. Roux - MDA&

Les activités organisées par le musée offrent au plus grand nombre une vision vivante de l'archéologie, favorisant les échanges entre le public et les professionnels. Ces derniers mettent en valeur les collections du musée qui s'enrichissent chaque année des découvertes effectuées lors des campagnes de fouilles. Après les trésors trouvés au fond du Rhône, d'exceptionnelles peintures romaines ont été mises au jour à partir de 2014 sur le site de la Verrerie de Trinquetaille.

LE JARDIN HORTUS

Côtoyant les vestiges antiques du cirque romain et le musée, le jardin public Hortus ("jardin" en latin) se veut autant un espace de jeux et de fêtes qu'un lieu de perception du monde romain. Le parcours de visite alterne des lieux de découverte thématique, des zones de détente et de repos et des espaces de jeux basés sur des modèles antiques. Plusieurs tables de pique-nique sont disponibles.

UN MUSÉE QUI VIT ET RAYONNE

Loin d'être figé dans ses collections antiques, le musée vit et évolue grâce aux événements dont il est acteur, moteur ou partenaire, contribuant à son rayonnement.

Depuis une quinzaine d'années, le musée diversifie son offre culturelle et son approche de l'archéologie par l'organisation de une à deux expositions temporaires annuelles reconnues d'intérêt national, pour un public à la fois fidèle et en constant renouvellement. Il est suivi par une presse généraliste et spécialisée, nationale et internationale.



© Rémi Benajir - MDA&



LA POLITIQUE CULTURELLE DU DÉPARTEMENT DES BOUCHES-DU-RHÔNE

LA PROVENCE, TERRE DE CULTURE

La Provence est une terre d'exception et ce carrefour de la Méditerranée est riche de valeurs avec une identité forte. Le Département des Bouches-du-Rhône se porte garant du patrimoine d'hier et de demain avec une double mission : préserver et valoriser ce foisonnement culturel qu'il s'agit aussi d'accompagner. La politique culturelle du département repose sur l'accessibilité, le partage, la transmission. Au travers de ses bâtiments mais aussi de partenariats sur les festivals, l'institution est au plus près de la création pour les Provençaux.

LES ARCHIVES ET LA BIBLIOTHEQUE DÉPARTEMENTALES (ABD)

Les ABD sont le nouveau phare culturel de la Provence, situé au cœur d'une zone en plein développement. A partir du 24 mai, les ABD vont mettre à l'honneur l'un des photographes les plus célèbres de France. Jean-Marie Périer présente la nouvelle exposition événement du Département, baptisée "Des années 60 à nos jours". Il mettra en lumière toutes les photos qui ont fait son succès durant la période des yéyés, mais aussi des clichés réalisés à partir de portraits de Provençaux immortalisés partout sur notre territoire. 18/20 rue Mirès 13003 Marseille.

Tél. : 04 13 31 82 00.

www.archives13.fr/www.biblio13.fr

LE MUSEON ARLATEN

Ce musée emblématique, créé à l'initiative de par Frédéric Mistral, est l'un des tous premiers musées d'ethnographie créés en France pour conserver les traces d'une culture locale menacée de bouleversements à l'aube du monde contemporain. Unique musée entièrement dédié à la Provence, il propose près de 38 000 objets et documents issus du quotidien confiées par le père de la littérature provençale à l'institution en 1899. Ce musée avait cependant besoin d'une métamorphose : un vaste chantier de rénovation a commencé en octobre dernier et devrait s'achever en 2019. Le Département l'a financé à hauteur de 22,5 millions d'euros.

29-31 rue de la République 13200 Arles.

Tél. : 04 13 31 51 99.

www.museonarlaten.fr

LE DEPARTEMENT PARTENAIRE DES PLUS GRANDS FESTIVALS

Le Département accompagne les plus grands festivals de musique, de danse, de théâtre, de photo, pour protéger et valoriser la culture de qualité accessible à tous. Ainsi, le Festival d'Art Lyrique d'Aix-en-Provence en juillet, les Rencontres de la Photographie à Arles en été, ou encore le Festival international de piano de La Roque d'Anthéron également cet été figurent parmi les grands événements à ne pas manquer !

Plus d'informations : www.departement13.fr



ESPACE PRESSE

Dossier de presse, communiqué, invitation visite presse, dépliant, affiches, visuels...

Tous ces documents sont à consulter ou télécharger sur l'espace presse de l'exposition.

www.arles-antique.cg13.fr/leluxedanslantiquite/presse.htm

> Visite presse de l'exposition

Vendredi 7 juillet à 14h

Par les commissaires scientifiques Mathilde Avisseau-Broustet et Cécile Colonna, conservatrices du patrimoine au département des Monnaies, Médailles et Antiques de la BNF, ainsi que les commissaires exécutifs Nicolas De Larquier et Fabrice Denise, conservateurs du patrimoine au musée départemental Arles antique.

> Vernissage

Vendredi 7 juillet à 18h

Ces images sont destinées uniquement à la promotion de l'exposition Le luxe dans l'Antiquité et votre article doit préciser le nom du musée (musée départemental Arles antique et de la Bibliothèque nationale de France).

Toutes les images utilisées devront être accompagnées du crédit photographique et de la légende. Elles sont également consultables et les crédits/légendes téléchargeables sur l'espace dédié à l'exposition accessible à partir du www.arles-antique.cg13.fr

Toute autre utilisation, notamment commerciale, est formellement exclue. Toute reproduction totale ou partielle de ces documents à usage collectif est strictement interdite sans autorisation expresse de leurs auteurs. Le musée départemental Arles antique ne peut être considéré comme responsable de l'inexactitude des informations ni de l'utilisation qui en sera faite par les internautes.

Les journaux souhaitant obtenir des visuels ne figurant pas dans ce dossier de presse pourront contacter le service communication du musée.



Service presse du Département des Bouches-du-Rhône :

04 13 31 15 28

service-presse@departement13.fr

**Service presse du MDAA :
Corinne Falaschi**

Responsable du service
Communication MDAA

04 13 31 51 08 - 06 62 15 33 24

corinne.falaschi@departement13.fr

Vanessa Fraquet

Webmaster MDAA

04 13 31 51 24

vanessa.fraquet@departement13.fr

Clara Pizon, assistante service civique

04 13 31 50 98

clara.pizon@departement13.fr

Contact presse BNF :

Claudine Hermabessière

Chef du service de presse
et des partenariats

01 53 79 41 1 8

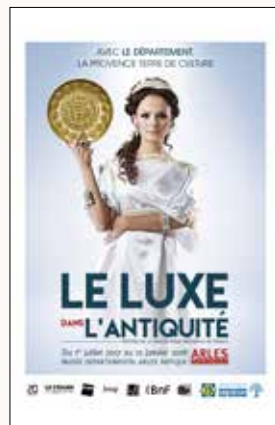
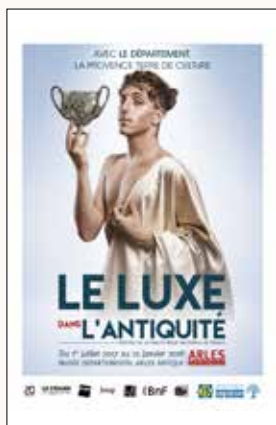
claudine.hermabessiere@bnf.fr

Isabelle Coilly

Chargée de communication presse
Service de presse BnF

isabelle.coilly@bnf.fr / 01 53 79 40 11

Affiches de l'exposition :



Visuels libres de droit à retrouver dans l'espace presse en ligne.

© BNF, sauf mention contraire

Partie 1 : Trésors de la Bibliothèque nationale de France

Bague avec double portrait Intaille :
H : 1.4 cm - L : 1.9 cm - Cornaline, orBague H : 1.7 cm Or, perles,
émeraudeAlabastre dit « vase des Saisons »
H : 15.5 cm - D : 30.2 cm, Verre © Serge
Oboukhoff; BNF-CNRS Maison Archéologie &
Ethnologie, René-GinouvésCanthare bacchique : H : 15.8cm
D : 13.3cm - L : 19cm, ArgentBracelet L : 4.7 cm
D : 8.5 cmCamée de Chartres : Jupiter
H : 15.2 cm - L : 6.5 cm
Sardoine,Roma, intaille - H : 6.1 cm
L : 4.3 cm Nicolo © Serge Oboukhoff; BNF-CNRS-
Maison Archéologie & Ethnologie, René-GinouvésEnsemble
de colliers
35 à 55 cm
Or, verre, perles,
émeraude,
améthyste, agathe,
onyx

Double Solidus de Constance II

Missorium : Héraclès et le lion de Némée
D : 40 cm ArgentMercure
H : 63.6 cm - D : 16 cm, ArgentSkyphos aux centaures
H : 11.4 cm - D : 15 cm, ArgentOenochoé : guerre de Troie
H : 28.8 cm - L : 12 cm, ArgentPatère de Rennes
D : 25 cm OrPied de table : lion
H : 160 cm - L : 32 cm - L : 23 cm
Marbre

Parties 2 et 3 : Trésors de l'Arles antique



© © J.-L. Maby - MDAA

© J.-L. Maby
MDAA

© J.-L. Maby - MDAA

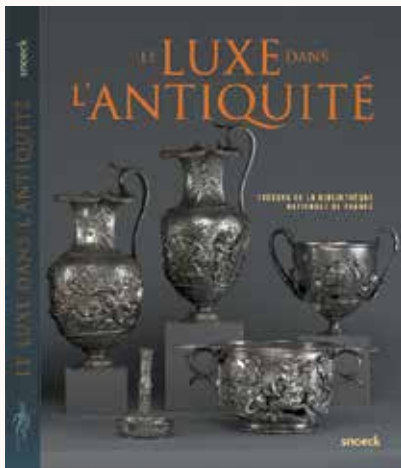
Buste présumé de Jules César
© Rémi Bénali - mdaa

© J.-L. Maby - MDAA



© J.-L. Maby - MDAA

Enduits peints du site de la Verrerie
© J. Boislève - Inrap



Le CATALOGUE
Le Luxe dans l'Antiquité
Trésors de la Bibliothèque nationale de France
320 pages / 350 visuels, 30€
Editions Snoeck France

INFOS PRATIQUES

Musée départemental Arles antique
Presqu'île du Cirque-Romain
BP 205 - 13635 Arles cedex
www.arles-antique.cg13.fr
info.mdaa@cg13.fr
Standard :
04 13 31 51 03

Exposition ouverte tous les jours
(sauf le mardi) de 10h à 18h
Fermeture les 1^{er} janvier, 1^{er} mai,
1^{er} novembre et 25 décembre
Musée gratuit le premier dimanche du mois
Tarifs collections permanentes + exposition : 8€ / 5€
Billetterie : accueil du musée, magasins Fnac,
Carrefour, Géant, U, Intermarché,
www.fnac.com - sur mobile/Billetterie by Fnac
Plus d'info : www.arles-antique.cg13.fr

